

Kulturhistorisk och arkeologisk utredning av Sjöudden

Växjö kommun
Kronobergs län

*Samuel Palmblad
David Fuchs
Andreas Emilsson*



Smålands museum

KULTURPARKEN SMÅLAND

Smålands museum rapport 2013:17

Kulturhistorisk och arkeologisk utredning av Sjöudden

Växjö kommun
Kronobergs län

Samuel Palmblad
David Fuchs
Andreas Emilsson

Produktion och distribution:

Smålands museum

Box 102

351 04 Växjö

Smålands museum

KULTURPARKEN SMÅLAND

©2013 Smålands museum, Växjö

Foton av Samuel Palmblad och David Fuchs där inget annat anges

Tryckt hos Kulturparken Småland/Smålands museum

ISSN 1403-2902

Innehåll

Inledning.....	2
Bastanäs och Sjöudden	2
Vattenverket.....	8
Bebyggelsekaraktärisering och värdering	11
Karaktärsområde 1	11
Karaktärsområde 2	13
Karaktärsområde 3	16
Karaktärsområde 4	19
Särskilt kulturhistoriskt värdefulla byggnader inom planområdet	22
Fornlämningsbild.....	23
Riskområden för under mark dolda fornlämningar och befintliga kulturhistoriska lämningar	24
Källor.....	26
Bilaga	28
Sammanställning av boende/ägande/nyttjande för Bastanäs, Sjöudden, Sjötorpet mm efter kyrkböcker från Växjö Landsförsamling.	28

Inledning

I Arabyområdet har sedan gammalt funnits tre hemman, Sjö-, Gummes och Södregård där de båda förstnämnda låg under biskopsstolen medan Gummesgård utgjorde prebende till S:ta Katarina i Växjö. Samtliga indrogs till Kronan under Gustav Vasas styre och lades som rå- och rörhemman under Kronobergs slott fram till omkring 1700. De tre gårdarna ålades i samband med reduktionen att upprätta ett rusthåll, nr 105, där en ryttare skulle hållas åt Smålands kavalleriregemente. I början av 1700-talet friköper landssekreteraren Anders Malmén gårdarna och avhyser bönderna varefter Araby bebyggs ståndsmässigt. Den enkla, agrara bymiljön blev påtagligt förändrad efter herrgårdens uppförande. En konsekvens av herrgårdsbildningen var att några hemmansklyvningar inte aktualiserades under 1700-talet vilket annars var vanligt i områdena kring Växjö vid denna tid. Istället nybildades ett flertal torp och backstugor. Ett av de tio torp som tillhörde Araby var Bastanäs. Människorna i dessa enkla hus stod för en betydande del av herrgårdens arbetskraft. Under 1800-talets första hälft tillkommer även torpet Sjöudden. (227)

Den 14 april 1909 inställde sig kommissionslandtmätaren Sven Svensson i Araby för att verkställa laga skifte å ½ mantal Araby Sjögård, ½ mantal Araby Gummesgård samt ½ mantal Araby Södregård. Ytterligare mantal på respektive gårdar tillkom under processen. I laga skiftesprotokollen från 1909 anges ;*Dessutom har för förläggning af vattenledning från helgasjön till Wexjö stad exproprierats ett område invid Helgasjön och en fyra meter bred bana genom ägorna med en sammanlagd areal af 2, 0967 hektar.* Någon flytt av byggnader behövde ej realiseras.

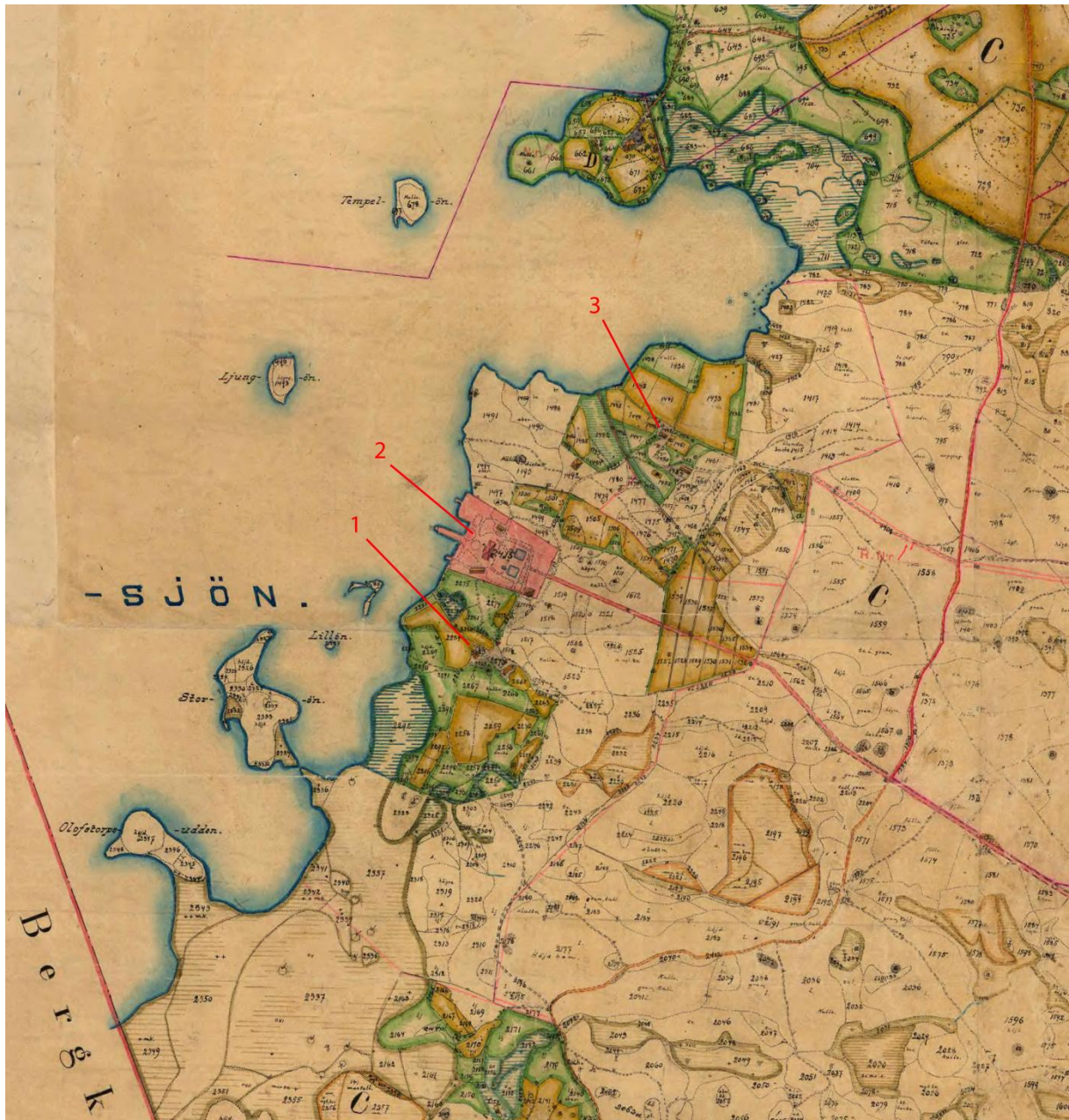
Bastanäs och Sjöudden

I aktuella programområde bedrevs under 1900-talets första hälft två mindre jordbruk som utgick från torpbildningarna Bastanäs och Sjöudden ingående i det som en gång var hemmanet Araby Gummesgård. Gårdarna med tillhörande ekonomibyggnader är tydligt angivna på 1909 års skifteskarta. På Bastanäs sker, om tillgängligt kartmaterial och uppgifter ur *Gods och gårdar* (1940) tolkats rätt, en större omgestaltning 1911/12. Vid denna tid köper släkten Svanbeck fastigheten vilket bekräftas i tillgängliga församlingsböcker¹. Ett nytt mangårdshus uppförs strax intill vattenbrynet och ladugården byggs ut alternativt ersätts med en ny. Mangårdsbyggnaden i två våningar med glasveranda var troligtvis inte avsedd för åretruntboende utan nyttjades främst sommartid av Svanbecks. Samtidigt anges att en arrendebostad tillkommer vilken anläggs strax öster om det äldre torpet². Efter att lantbruket nedlagts etablerades en handelsträdgård på platsen med relativt stora odlingsytor. På 1950-talet drev John och Anna Johansson *Bastanäs trädgård* med åretruntförsäljning på Stortorget. De hade även hyresgäster på övervåningen. Detta område blir sedermera platsen för dagens kolonilottsörening medan bostadshuset övertogs av Växjöortens

¹ Fram till 1890-talet benämnt husförhörslängder.

² Kartmaterialet kan tolkas som att det äldre torpet samtidigt rivs.

biodlarförening 1981³. Ladugården skall enligt boende fungerat som militärförråd en tid innan den revs.



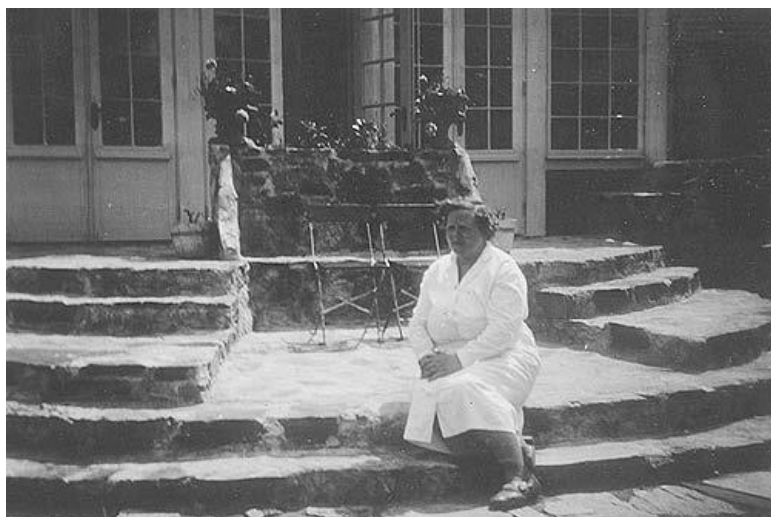
Skifteskarta från 1909. 1: Torpet Sjöudden som i handlingar även benämns Sjötorpet eller Fiskartorpet. 2: Vattenverksområdet med tillhörande brygga. I öster sträcker sig vägen mot vattentornet. 3: Torpet Bastanäs

Systrarna Svanbeck, Anna och Emelie, gav den välkände Växjöarkitekten Paul Boberg uppdraget att rita ett representativt bostadshus år dem. Ritningsunderlaget är daterat 1932 och visar en elegant villa med nyklassicistiskt formspråk. Placeringen är monumental där ett höjdståk invid Helgasjön nyttjats med strålande utsikt över vattnet. Strax nedanför, nästan intill strandkanten, låg den äldre mangårdsbyggnaden som nu hyrdes ut. Enligt församlingsböckerna bodde främst

³ Kan tilläggas att biodlarföreningen startade 1915 och är därmed en av Sveriges äldsta inom sitt område.

trädgårdsmästare i huset, standarden var låg där vintrarna kunde vara mycket besvärliga. Familjen Johannesen som erhöll hyreskontrakt i mitten av 1950-talet berättar om ett intensivt eldade för att uppnå en någorlunda dräglighet. Efter systrarnas död köpte Södra skogsägarna fastigheten och inrättade en tjänstebostad i villan varvid sommarhuset sedermera revs. Nuvarande ägare friköpte byggnaden 1981 och den är närmast oförändrad till sin exteriör. Systrarna ansågs fina och de syntes ofta sommartid iförda hatt, paraply, vita klänningar samt långa handskar. Anna Svanbeck var engagerad i ett flertal föreningar, bl.a. i frågor rörande kvinnlig rösträtt och trädgårdsodling.

Strax sydväst om gården bodde en annan prominent dam, fröken Enberg, tillsammans med sin hushållerska. Mangårdsbyggnaden som är utsatt på 1909 års skifteskarta⁴ är arkitektoniskt påkostad och tillsammans med den stora trädgården utgör fastigheten en av områdets mest intressanta. Byggår har ej kunnat fastställas men dagens volym och exteriör är inte ursprunglig. Trädgården var välordnad med stenarrangemang, springbrunn och planteringar. I tomtens sydvästra hörn fanns en tennisbana⁵ som i sin uträkning ännu finns kvar, dock igenväxt. Efter att fröken Enberg flyttade 1931 inrättades efter några år ett sjukhem i byggnaden och troligtvis är alla handfat och ringledning från denna tid⁶. Växjö Fabriks- och Hantverksförening inköpte fastigheten 1947⁷ för att nyttjas som fritidshem och här bedrevs allehanda aktiviteter och festliga arrangemang anordnades innan den åter försåldes i mitten av 1950-talet. På tomten finns en äldre, timrad enkelstuga som föreningens ungdomsgille inskaffade i Agunnaryd 1950 och satte upp på nuvarande plats.



Sjuksköterskan Anna Johansson sittandes på stentrappan till Bastanäs.
Bilden är tagen då byggnaden fungerade som sjukhem. Ur privat samling

⁴ Byggår har ej verifierats men om- och tillbyggnader har utförts efter 1909

⁵ Tennisbanan är t.o.m. utsatt på ekonomiska kartan från 1950

⁶ Det berättas om en tragisk olycka från denna tid då en vårdtagare och hennes barn gick igenom Helgasjöns is och drunknade

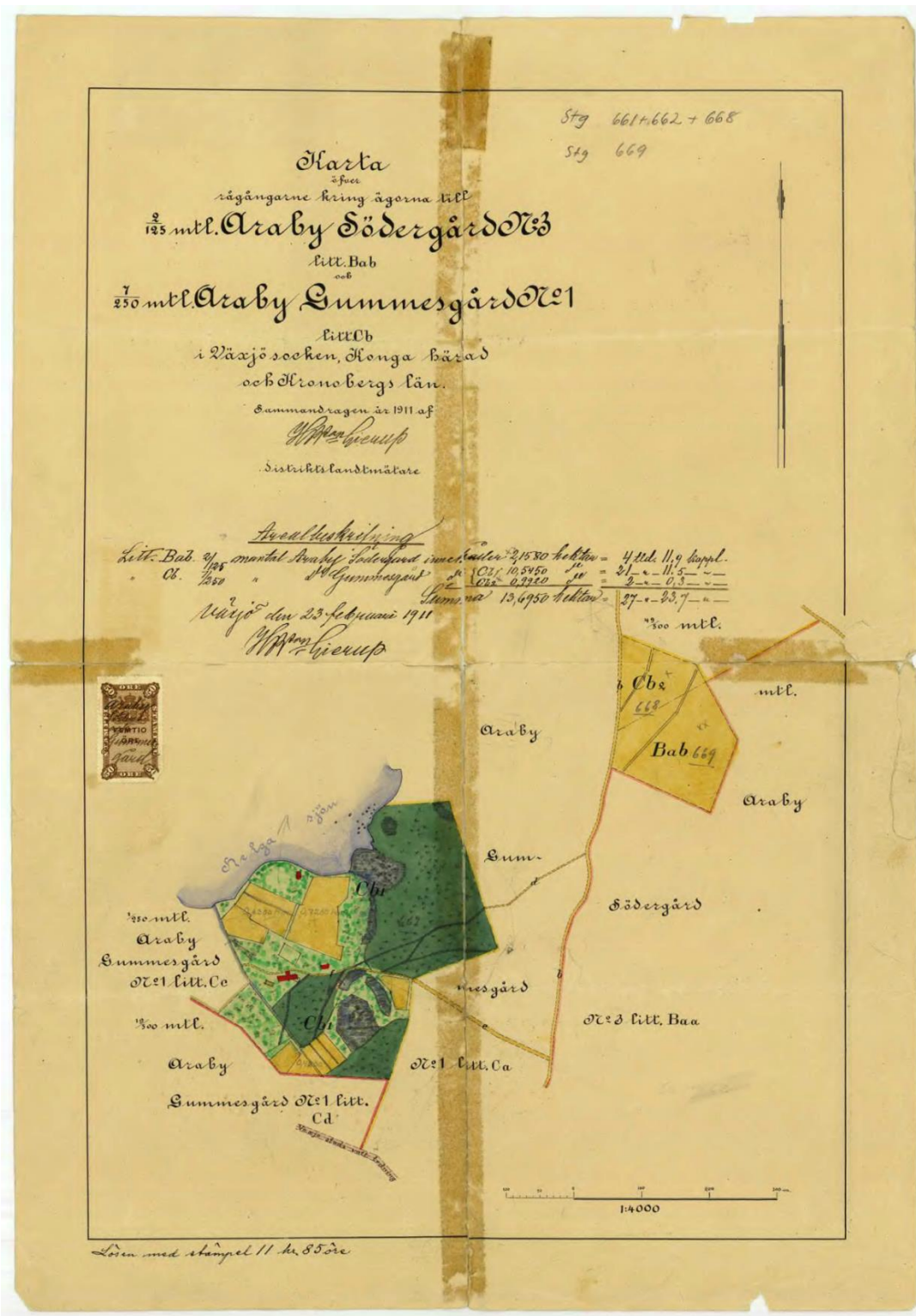
⁷ Föreningen firade 1947 sitt 100-års jubileum



Vykort föreställande Bastanäs vårdshus med sin eleganta panelarkitektur. Sedan slutet av 1960-talet fungerar byggnaden som privatbostad

De nya ägarna etablerade en vårdshusrörelse, Bastanäs vårdshus, och trots den något avsidens belägna verksamheten blev det succé. Här har otaliga middagar, fester, muckarskivor, bröllop och födelsedagskalas utspelat sig och inför fotbollslaget Östers hemmamatcher samlades spelarna på vårdshuset. Det hände att brudpar kom med båt till vattenverkets stenbrygga för att sedan vandra upp till stundande middag. Ägarna inrättade även något som lättast kan beskrivas som ett mini-zoo. En stallbyggnad uppfördes och byggdes ihop med ett befintligt garage för att kunna husera alla djuren. Påfåglar, getter, ponnyer, kaniner, höns etc. skapade en spännande och intressant inramning, särskilt för barnen. Ett gångsystem anordnade i den på baksidan liggande fruktträdgården.⁸ Barnen i området fick låna tennisbanan när den inte var uthyrd med enda kravet att banan iordninggjordes efteråt. Ständig matlagning, nattarbete, djurpassning och ett liv utan ledighet medförde att verksamheten tillslut avvecklades 1968. Trots att vårdshuset endast existerade i drygt tio år har många växjöbor starka minnen från denna plats. Identitetsvärdena är därmed höga.

⁸ Är numera igenlagd

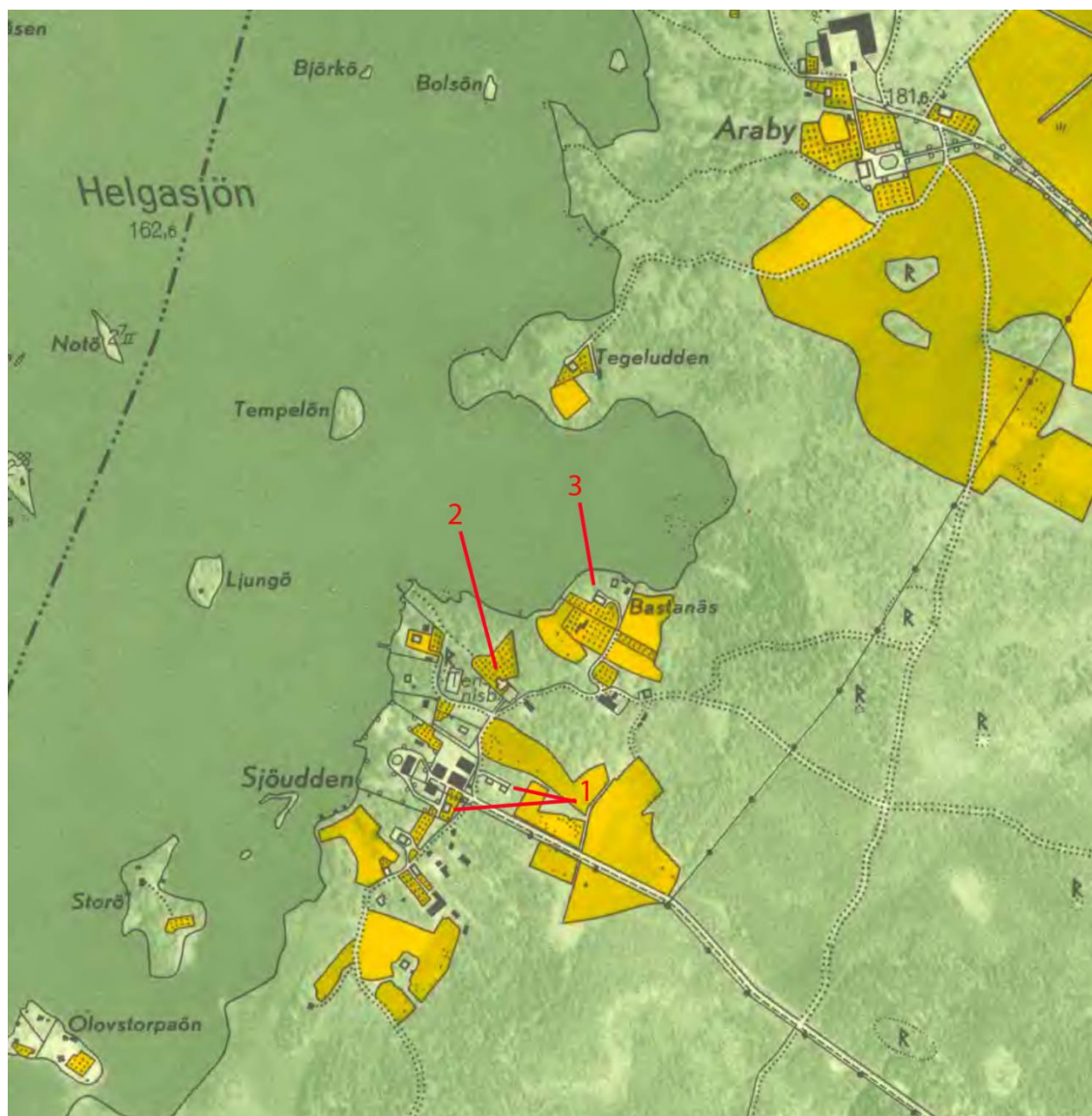


Karta daterad 1911 som visar Bastanäs och rågångarna kring ägora till Araby Gummesgård och Araby Södergård (Jämförmed skifteskartan). Eventuellt är kartan framtagen med anledning av försäljningen av Bastanäs till familjen Svanbeck. Här har markerats med röd penna den nya platsen för arrendegården samt ett nytt bostadshus intill vattnet. Arrendegården motsvaras av det hus som biodlarföreningen idag använder som föreningslokal, ladugården liksom byggnaden vid vattnet är dock rivna.

Strax söder om vattenverket låg ett jordbruk som hade sitt ursprung i Sjöuddens torpbildning från 1800-talets första hälft. (Torpet benämns i handlingar Sjötorpet och Fiskartorpet) Lokeldaren tillika lantbrukaren Carl-Johan Svensson friköpte marken 1907 och hans son Axel med familj var de sista brukarna innan kommunen uppköpte marken. Förutom bostadshuset som låg nedanför en brant slänt och ladugården fanns ett flertal mindre ekonomibyggnader, bl.a. grishus, hönshus, verkstad och en såg. En ny, pampig mangårdsbyggnad uppfördes 1910, idag klädd med rosaaktiga eternitskivor, och några år senare en ny ladugård. Dottern minns hur pappa Axel regelbundet cyklade till mejeriet i Växjö med sina mjölkkrukor. Eftersom de hade tillgång till skog och en såg fanns förutsättningarna till den affärsidé som utmynnande i att ett flertal sommarstugor uppfördes i markerna söder om gården. En rad inflytelserika familjer kom därför att tillbringa sina somrar kring Sjöudden. Kräftskivor i ladugården var ett återkommande inslag men byggnaden är sedan länge riven. Idag är det få lämningar efter jordbruket som kvarstår, några mindre bodar kan beskådas samt omfattningen av åker- och hagmarker som ännu är möjliga att förstå.

De båda gårdsmiljöerna Araby Gummesgård, Sjöudden/Sjötorpet och Araby Gummesgård, Bastanäs blev båda drastiskt förändrade de första åren av 1910-talet med tanke på bebyggelsebeståndets utveckling. Detta sker samtidigt som lagaskiftet genomfördes. Kommunikationerna med staden underlättades drastiskt med anledning av vattenverkets tillkomst då en rak och välordnad vägförbindelse anlades till vattentornet på Solberget. Ännu idag är vägen till stora delar tydligt avläsbar, särskilt på flygfoton, även om sträckning utmed vissa partier bebyggts.

Stadsfullmäktige beslutade i juni 1959 att köpa Araby gård för 875 000 kronor. *Beslutet fattades utan egentlig debatt* som Smålandsposten (590627) uttryckte det. Köpet skulle möjliggöra storskaliga exploateringsprojekt. Därmed kom betydande markarealer kring bl.a. Sjöudden i kommunal ägo.



Ekonomiska kartan från 1950. Utbyggnaden av sommarstugor i södra delen har ännu inte satt fart. 1: De tre tjänstebostäderna tillhörande vattenverket. 2. Sjukhem och sedermera föreningslokal och värdshus. 3. Vid Bastanäs står Svanbecks nya bostad ritat av Paul Boberg 1932 ännu intill det äldre som sedermera revs.

En stor del av området som innefattas av kartan köptes av Växjö kommun 1959, säljare var Karl Meijer, ägare av Araby herrgård

Vattenverket

Innan Växjö stad hade ordnat sin vattenförsörjning var invånarna tvungna att begagna sig av gårdarnas egna brunnar eller några av de få allmänna brunnar som fanns tillgängliga. Under 1870-talet inleds omfattande studier kring hur en särskild vattenledning med tillhörande vattentorn bör utformas och anläggas. Ett utredningsförslag från 1875 anger tre olika alternativ där vatten antingen hämtas från Bergundasjön, Helgasjön eller Skirsjön. De två förstnämnda alternativen innebar vattentorn på Solberget medan det tredje skulle medföra en reservoar på

Östregårdsberget. En major Richert gavs i uppdrag att utvärdera förslaget och 1885 presenterade han ett betänkande där Helgasjön bedöms som lämpligast i sammanhanget. I september samma år beslutade stadsfullmäktige att följa Richerts rekommendationer. Samtidigt ansökte staden om ett lån samt Kunglig majestäts tillstånd att expropriera nödvändig mark och rätten att använda Helgasjöns vatten. Ett godkännande inkom följande sommar och arbetena inleddes därefter omedelbart. Anläggningen som uppfördes strax söder om Bastanäs invid Helgasjöns sydligaste del fick benämningen Sjöuddens vattenverk. I oktober 1887 kunde så vatten släppas på för första gången och livet för växjöborna kom därmed att drastiskt underlättas.



Fotografi föreställande det äldre vattenverket innan den radikala om- och tillbyggnaden på 1950-talet. Smålands museums bildarkiv

De ångdrivna pumparna krävde kontinuerlig energiförsörjning och ett återkommande inslag utgjorde vedleveranserna med ångaren Thor. Båten lade till vid vattenverkets stenbrygga och under ett skärmtak travades veden upp. Det regelbundna eldandet var krävande för vattenverkspersonalen innan elförsörjning och nya pumpar avslutade detta arbetsmoment.

Befolkningsstillväxten och ett ökat behov av rent vatten medförde att om- och tillbyggnader blev nödvändiga. Sådan utfördes bl.a. 1891, 1902, 1912-15, 1927-28, 1935 och under 1950-talets första hälft skedde en mycket stor omgestaltning och utbyggnad som gav vattenverket ungefär det exteriöra uttryck som fanns fram till rivningen. Arkitekt vid sistnämnda arbeten var Bent-Jörgen Jörgensen som även ritade det nya vattentornet som invigdes 1957. I slutet av 1960-talet utökades kapaciteten ytterligare tack vare en rad moderniseringar och nybyggnationer. Vattenverket kunde

därefter leverera 24 000 kubikmeter dricksvatten per dygn, i slutet av 1930-talet var kapaciteten 4 800 kubikmeter.

Tre stycken tjänstebostäder uppfördes. Det äldsta, och finaste, låg innanför grindarna och var troligtvis samtida med vattenverkets tillkomst. I en intervju berättar en kvinna som växte upp i huset att den direkta närheten till alla öppna bassänger utgjorde ett ständigt orosmoment. Strax utanför grindarna anlades de två övriga i slutet av 1930-talet, identiska i utseende och planlösning. Den sista hyresgästen lämnade sitt hus i december 2012. Vid driftfel ringde kraftiga larmklockor i de tre bostäderna vilket upplevdes minst sagt dramatiskt för de boende. Helgasjöns vattenkvalitet hade dock brister varför omfattande reningsinsatser krävdes och klagomål på smaken var inte ovanligt. Samtidigt fanns påtagliga risker då råvattenintaget låg i närheten av trafikleder, industrier, gator och bebyggelse. När Växjö kommun slutligen bestämde att dricksvattnet skulle hämtas från Bergaåsen norr om Ljungby avgjordes Sjöuddens öde. Den sista reningsprocessen genomfördes 2009 och rivningsentreprenaden inleddes hösten 2012.



Bild tagen i samband med rivningen av vattenverket under hösten 2012. Foto: Samuel Palmblad

Bebyggelsekaraktärisering och värdering

Det aktuella planområdet inbegriper ett relativt stort landområde vars utbredning huvudsakligen är orienterad i nord-sydlig riktning invid Helgasjöns sydöstra strandlinje från Helgevärma i söder till Bastanäs i norr. Längst ned i söder är marken påtagligt sank och huvudsakligen bevuxen med vass och ungskog av löv med enstaka inslag av barrträd. I områdets sydvästliga spets finns en gång- och cykelbro över det vattendrag som via Räppe förbinder Helgasjön med Bergkvarasjön. Ömse sidor om gång- och cykelbanan i dess östra förlängning växer en smal träridå, dels ut mot riksväg 25 dels mot det sankmarksområde som vetter mot Helagsjön. I markområdet närmast sjön löper ett antal smala grävda diken vilka ansluter till trummor lagda under vägbanan. I områdets sydöstra del löper en smal höjdrygg med fastare mark vars utbredning vidgar sig ju längre norr ut i området man kommer. I denna del utgörs växtligheten till största delen av ålderdomlig barrskog, övervägande gran men med inslag av tall. Marken närmast sjön utgörs emellertid även i denna del av ett stråk med sank mark.

I den södra delen av planområdet utgörs bebyggelsen uteslutande av fritidshusbebyggelse tillkommen strax efter 1900-talets mitt. I områdets centrala del låg tidigare vattenverket placerat. Detta är numera nedrivit liksom i princip all övrig bebyggelse som på något vis hade koppling till verksamheten på platsen. Söder om vattenverket utgörs bebyggelsen av ett antal större villor placerade på väl tilltagna tomter och i området norr därom av en blandning mellan fritidshus och villabebyggelse. En del av husen har funnits på platsen sedan sekelskiftet 1900, eller strax därefter, och besitter genom sina bevarade exteriöra karaktärsdrag tydliga kulturhistoriska värden. Även i de centrala delarna av planområdet ligger bebyggelsen glest placerad och kringgärdas av stora områden med lummig grönska. I områdets nordligaste del återfinns ett omfångsrikt koloniområde som brukas flitigt. Bebyggelsen i den norra delen omfattar två bostadshus varav det ena är bebott året om och det andra brukas av biodlarföreningen som också verkar på platsen.

Karaktärsområde 1

Bebyggelsen i planområdets södra del utgörs av ett antal mindre fritidshus vilka sannolikt uppförts på platsen strax efter 1900-talets mitt. Den exakta tidpunkten för uppförandet av fritidshusen är oklar men vid en granskning av den ekonomiska kartan, vilken baseras på flygfotografier tagna 1949, finns stugorna ej markerad. Byggnaderna ligger på s.k. arrendetomter och är av varierande karaktär och skick. Husen i sig kan knappast anses besitta några större kulturhistoriska värden men deras existens på platsen är en tydlig historisk tidsmarkör för den framväxande fritidsrörelsen. Den tog sin början under 1930-talets slut som en konsekvens av införandet av arbetarklassens semesterförmåner. Grunden till fritidsbegreppet lades genom arbetarrörelsens kamp för kortare arbetstid och rätten till semester. År 1919 fattade riksdagen beslut om att införa åttatimmars arbetsdag och vid tiden för fritidsutställningen i Ystad 1936 var svenskarna på väg att få lagstadgad semester om två veckor.

#1 Mindre fritidshus med tillhörande lägre uthusbyggnad belägen i en lummig skogsglänta. Huset är sannolikt tillbyggt i omgångar där den mittersta byggnadskroppen är ursprunglig. Fasaderna är klädda med stående, rödmålad locklistpanel. Foder och vindskivor är utförda i trä och svartmålade. Stugan är sannolikt uppförd omkring 1900-talets mitt. En del av fönstrens glas är emellertid handblåsta varför man kan misstänka att man vid uppförandet använt sig av återvunnet byggnadsmaterial. Taket är täckt med sinuskorrugerad plåt. Byggnaden besitter inga höga kulturhistoriska värden.

#2 Fritidshus uppfört med en kvadratisk bottenplan och ett pappklätt pyramidtak samt en tillbyggd veranda i söder och en liten farstu på norrsidan. På tomten finns även två mindre uthus. Byggnaden, som förefaller vara övergiven, har varit utsatt för en del vandalisering med uppbruten dörr och krossade fönsterrutor. Byggnaden är belägen på ett svagt höjdläge som gränsar till öppen ängsmark i väster. Panelen utgörs av en rödmålad, stående locklistpanel. Byggnaden vilar på kraftiga stolpar av huggen natursten. Byggnaden besitter inga höga kulturhistoriska värden.



#3 Välbevarat exempel på fritidshus i stram funktionalistisk stil.

#3 Långsmalt, rektangulärt mindre fritidshus klätt med en stående, brunlaserad, slätspontad träpanel och en öppen veranda vilande på fristående pelare utmed västra långsidan. Taket är

belagt med papp och fönstren försedda med draget glas. Sannolikt uppfört vid tiden omkring 1900-talets mitt. På tomten finns även en mindre uthusbyggnad inrymmande torrklösett. Husets strama utformning genomsyras av funktionalismens avskalade stilideal och får anses utgöra ett utmärkt exempel på den enkla fritidshusbebyggelse som uppfördes runt om i landet i samband med att fritidsrörelsen fick fotfäste i landet. Byggnaden besitter genom sin tidstypiska utformning och välbevarade karaktär ett visst kulturhistoriskt värde.

#4 Mindre rektangulärt fritidshus med tillbyggd veranda i väster, beläget invid sjökanten i områdets sydvästra del på en relativt välvårdad tomt. I anslutning till byggnaden finns även ett antal mindre uthusbyggnader samt ett trädäck invid sjökanten. Fasaderna är klädda med en liggande, rödmålad fjällpanel och taket är täckt med svartlackerad tegelimiterande plåt. Knutarna är vitmålade och vindskivorna klädda med svartlackerad plåt. Byggnaden vilar på gjutna pelare. Fönstren i huvudbyggnaden utgörs av tvålufts-fönster utan spröjs med modernt planglas medan verandans fönsterbåge är småspröjsad. Underhållet på byggnaden förefaller vara något eftersatt. På verandans gavelröste är det skrivet "Sjötorpet". Byggnaden besitter inga höga kulturhistoriska värden.

#5 Mindre rektangulärt fritidshus med tillbyggd vinkel i väster uppfört på en gjuten grund. Fasaderna är klädda med en stående, rödmålad locklistpanel och taken täckta med rödlackerad tegelimiterande plåt. Huset framstår som välvårdat och på tomten finns två mindre uthusbyggnader varav det ena nyttjas som förråd och carport. Invid strandkanten på tomtens västra del är det uppfört ett trädäck. Byggnaden besitter inga höga kulturhistoriska värden.

#6 Mindre rektangulärt fritidshus med tillbyggt trädäck i väster. Fasaderna är klädda med stående, rödmålad locklistpanel samt vita knutbräder och vindskivor. På tomten finns ytterligare två mindre uthus av typen friggebod inredda som gäststugor. Samtliga byggnader är mycket välvårdade så även den omgivande tomten. I huvudbyggnaden har de ursprungliga fönstren ersatts med modernare kopior. Byggnaden besitter inga höga kulturhistoriska värden.

Karaktärsområde 2

Hela det aktuella området är glest bebyggt med ett fåtal permanentbostäder varav ett par med anor från tiden kring sekelskiftet 1900. Husen väster om vägen är av äldre ursprung och ligger belägna på väl tilltagna, uppvuxna tomter. Öster om vägen har bebyggelsen, vilken tidigare utgjordes av ett par mindre fritidshus ersatts med två större villor från 1900-talets slut och 2000-talets början. Området ligger inbäddat i lummig grönska. I öster gränsar bebyggelsen till en barrskogsridå som likt en naturlig barriär skärmar av området från det intilliggande industriområdet. I väster gränsar bebyggelsen till Helgasjön. I områdets centrala del där vattenverket tidigare var beläget kvarstår nu endast ett pumphus från 1960-talet samt en ålderdomlig utskjutande stenpir med en bastant angöringsbrygga uppförd av huggens gråsten.

#7 Bostadshus i två våningar med tillbyggd vinkel åt norr placerat öster om vägen på en väl tilltagen tomt. Nedervåningens fasader är klädda med liggande, kullrig träpanel som rödfärgats. På ovanvåningens fasader är panelen fasad och monterad stående. Foder, knutbräder samt vindskivor är vitmålade. Taket är täckt med röda betongpannor. Söder om huvudbyggnaden ligger en mindre förrådsbyggnad med svartlackerat plåttak och samma rödmålade panel som bostadshuset. Väster om detta finns även en lekstuga. Stilmässigt skulle huset kunna härröra från 1900-talets början. Enligt uppgift från grannarna skall ett mindre timrat torp tidigare legat på platsen. De ursprungliga fönstren och dörrarna har ersatts med moderna perspektivfönster. Byggnaden besitter inga höga kulturhistoriska värden.



#8 Bostadshus från 1910 med välbevarad exteriör i jugendstil.

#8 Större bostadshus placerat på höjdläge invid vägen på tomtens östra del. Huset skall enligt uppgift vara uppfört år 1910 vilket synes högst sannolikt med tanke på den tydliga jugendkaraktär som avspeglar sig bland annat i byggnadens fönsterutformning. Fasaderna är utvändigt klädda med släta eternitplattor och taket belagt med svarta betongpannor. Såväl knutbräder, midja samt vindskivor är vitmålade. Byggnaden är placerad på en väl tilltagen tomt. Den omgivande trädgården bär tydliga spår av flera generationers odlingsnit och har en mycket

lummig karaktär. Alldeles invid vägen på tomtens södra del ligger en äldre jordkällare och strax norr om bostadshuset har man på senare tid även låtit uppföra en modernare carport och förrådsbyggnad. Huset har en välbevarad exteriör trots att en del mindre förändringar utförts, såsom byte till modernare fönster på glasverandan på husets sydsida samt inklädnaden av fasaderna och bytet av takmaterial. Byggnaden besitter ett högt kulturhistoriskt värde.

#9 Modernare villa med två större samt två mindre uthusbyggnader uppfört under 1990-talets senare hälft. Fasader klädda med en stående locklistpanel målad i ljus kulör med gröna knutbräder och vindskivor. Taket täckt med svarta betongpannor. På tomten skall enligt uppgift från nuvarande ägare tidigare ha legat ett mindre fritidshus vilket revs i samband med nybyggnationen. Ingen av byggnaderna på tomten kan sägas besitta något högre kulturhistoriskt värde.

#10 Nybyggd villa i 1 ½ plan på gjuten grund med frontespis och veranda i väster. På tomten ligger även två nyuppförda mindre uthusbyggnader samt ett äldre välbevarat fritidshus. Villan är uppförd under 2000-talets första årtionde. Fasaderna är klädda med ljusgrå locklistpanel och vitmålade knutbräder och vindskivor. Taket är täckt med tegelröda betongpannor. Ägaren står i begrepp att riva fritidshuset till förmån för en ny byggnad innehållande garage och carport. Ingen av byggnaderna på tomten kan sägas besitta något högre kulturhistoriskt värde.

#11 Äldre uthusbyggnad vilken enligt uppgift skall ha nyttjats som verkstad/såg. Fasaderna är klädda med stående, rödfärgad locklistpanel och takfallen täckta med tvåkupigt lertegel. Byggnaden vilar på pelare av huggen natursten. På långsidorna sitter stora spröjsade fönsterbågar med handblåst glas. Byggnaden nyttjas idag som förråd och det utvändiga underhållet är något eftersatt. Byggnadens ålder har ej kunnat fastställas men härrör sannolikt från tiden omkring sekelskiftet 1900. Byggnaden utgör ett intressant inslag i miljön men kan inte sägas besitta några kulturhistoriska värden.

#12 Mindre fritidshus, med tillhörande förrådsbyggnad, beläget invid sjökanten alldeles söder om det numera rivna vattenverkets tomt. Husets fasader är klädda med en stående, rödmålad träpanel med vita fönsterfoder, vindskivor och knutbräder. Taket är täckt med papp. Byggnaden besitter inga höga kulturhistoriska värden.



#13 Välbevarad stenpir med anöringsbrygga i huggen natursten.

#13 Utskjutande stenpir/kaj med stensatta kanter samt ytterst en anöringsbrygga uppförd i välhuggen natursten. Enligt uppgift skall bryggan historiskt ha nyttjats som anöring för ångbåtstrafik medförande såväl bränsle till vattenverket som gäster/bröllopsföljen till Bastanäs värdshus. Sannolikt är denna anläggning tillkommen i samband med uppförandet av vattenverket kring slutet av 1880-talet. Anläggningen besitter i allra högsta grad ett kulturhistoriskt värde som skall beaktas i den fortsatta planeringen av området.

#14 Pumphus uppfört i tegel med korrugerat eternittak. Kvarstående byggnad från det numera rivna vattenverket. Byggnaden, vilken uppfördes i slutet av 1960-talet, kan inte sägas besitta några kulturhistoriska värden.

Karaktärsområde 3

I det aktuella området, vilket till största del utgörs av trädbevuxen mark, återfinns idag två större villor samt ett äldre fritidshus. Husen ligger glest placerade på relativt väl tilltagna tomter. Ytterligare ett antal hus har tidigare funnits i området men dessa är idag rivna. Ur historiskt hänseende utgör den äldre 1 ½-plans villan det intressantaste inslaget. Under åren har det

bedrivits såväl sjukhems- som gästgiveriverksamhet i detta hus men även fritidshuset i områdets västra del har bevarat mycket av sin ursprungliga karaktär.



#15 Äldre bostadshus som besitter såväl ett socialhistoriskt som byggnadshistoriskt värde.

#15 Äldre bostadshus i 1 ½ plan beläget på en väl tilltagen och lummig tomt. Huset tjänstgjorde under en 10-års period på 1950-60-talen som värdshus. Fasaderna är tilläggsisolerade och klädda med rödmålad, stående locklistpanel. Fönsterfoder, vindskivor samt knutbräder är målade i en vit kulör. Taket är täckt med svarta betongpannor. På östra och västra sidan har byggnaden tillbyggda verandor försedda med sirlig snickarglädje. Öster om bostadshuset ligger en större uthusbyggnad inrymmande såväl förråd som garage och i norr en liten lekstuga från 1970-talet uppförd med äldre återanvänt byggnadsmaterial.

På den utskjutande udden i tomtens nordvästra hörn ligger en enkel knuttimrad stuga, placerad på en murad naturstensgrund. Denna stuga är flyttad till platsen kring 1950. Byggnaden är uppförd i liggtimmer, utvändigt klädd med stående, kilsågad, rödmålad träpanel. De utskjutande timmerknutarna har byggts in med knutlådor. Såväl knutbräder, vindskivor som fönsterfoder är vitmålade. Fönstren och beslagen är sannolikt original från byggnadstiden och i flertalet av

bågarna sitter handblåst glas. Öster om stugan ligger även en mindre garagebyggnad. På den kuperade tomten vilken till stora delar anlagts med en parkliknande karaktär finns även en äldre tennisbana, numera övervuxen, vilken markerats på den ekonomiska kartan från 1950-talet. Såväl huvudbyggnaden som torpet ute på udden besitter, både genom sin intressanta historia och välbevarade karaktär, ett högt kulturhistoriskt värde.

#16 Modernt bostadshus i 1 ½ plan beläget invid Helgasjöns västra strandlinje. Byggnadens fasader utgörs av vit mexisten där gavlar samt takfot klätts med en svartmålad träpanel. Söder om bostadshuset ligger en garagebyggnad uppförd i samma stil med ett bostadsutrymme inrättat på ovanvåningen. Byggnaden härrör sannolikt från tiden kring 1970-talets senare hälft alternativt 1980-talets början. Stilmässigt avviker denna byggnad påtagligt från områdets övriga bebyggelse. Byggnaden besitter inga kulturhistoriska värden.

#17 Fritidshus i 1 ½ plan vilande på en relativt hög gjuten grund på en svagt sluttande tomt i anslutning till Helgasjöns västra strandlinje. Fasaderna är klädda med stående, rödmålad locklistpanel. På det brutna mansardtaket ligger ett rött Ondulineantak. Centrerat på såväl det östra som södra takfallet finns en mindre släpkupa. Fönsterfoder, knutbräder samt vinskivor och fönsterluckor är vitmålade. I de spröjsade fönsterbågarna sitter handblåst glas. På östra och västra långsidan finns tillbyggda verandor. Huset, vilket sannolikt uppförts på platsen under 1900-talets första decennier är till sin yttre karaktär välbevarat och besitter därigenom ett kulturhistoriskt värde.



#17 Fritidshus från tiden kring sekelskiftet 1900 med välbevarad exteriör karaktär.

Karaktärsområde 4

Hela området ute på Bastanäs utgörs fränsett Biodlarföreningens hus och angränsande bigård samt familjen Bentz bostadshus övervägande av mark som brukas för kolonilotter. Karaktären ute på Bastanäs är lantlig med uppvuxen villatomt samt i övrigt övervägande lummig grönska. Skogsområdena som omger Bastanäs utgörs huvudsakligen av lövträd med enstaka inslag av gran och tall. Nedanför koloniområdet i väster går Helgasjön in i en mindre vik. I öster gränsar området till den intilliggande golfbanan.

I skogsområdet öster om koloniområdet och det tidigare värdshuset finns ett antal grävda diken, några storvuxna ekar samt även stensatta diken vilka skulle kunna utgöra en kulturhistorisk rest från odlings tiden ute på Bastanäs. Här återfinns även kvarstående partier av låga stenmurar som löper i öst-västlig riktning vilka skulle kunna utgöra äldre gränsmurar mellan de tidigare åkerskiftena. I området finns även rester av en stengrund tillhörande en äldre ekonomibyggnad vilken finns inritad på 1909-års skifteskarta.



#18 Äldre bostadshus med välbevarad exteriör, sannolikt uppfört 1910, med direkt koppling till jordbruksnäringen på platsen.

#18 1 ½ plans hus med brant takvinkel uppfört på en slammad naturstensgrund. Fasader klädda med liggande, profilhyvlat, rödfärgad panel. Taket är täckt med 2-kupigt lertegel. I väster har man på senare tid låtit uppföra en lägre tillbyggnad. Huvudbyggnaden är sannolikt uppförd kring

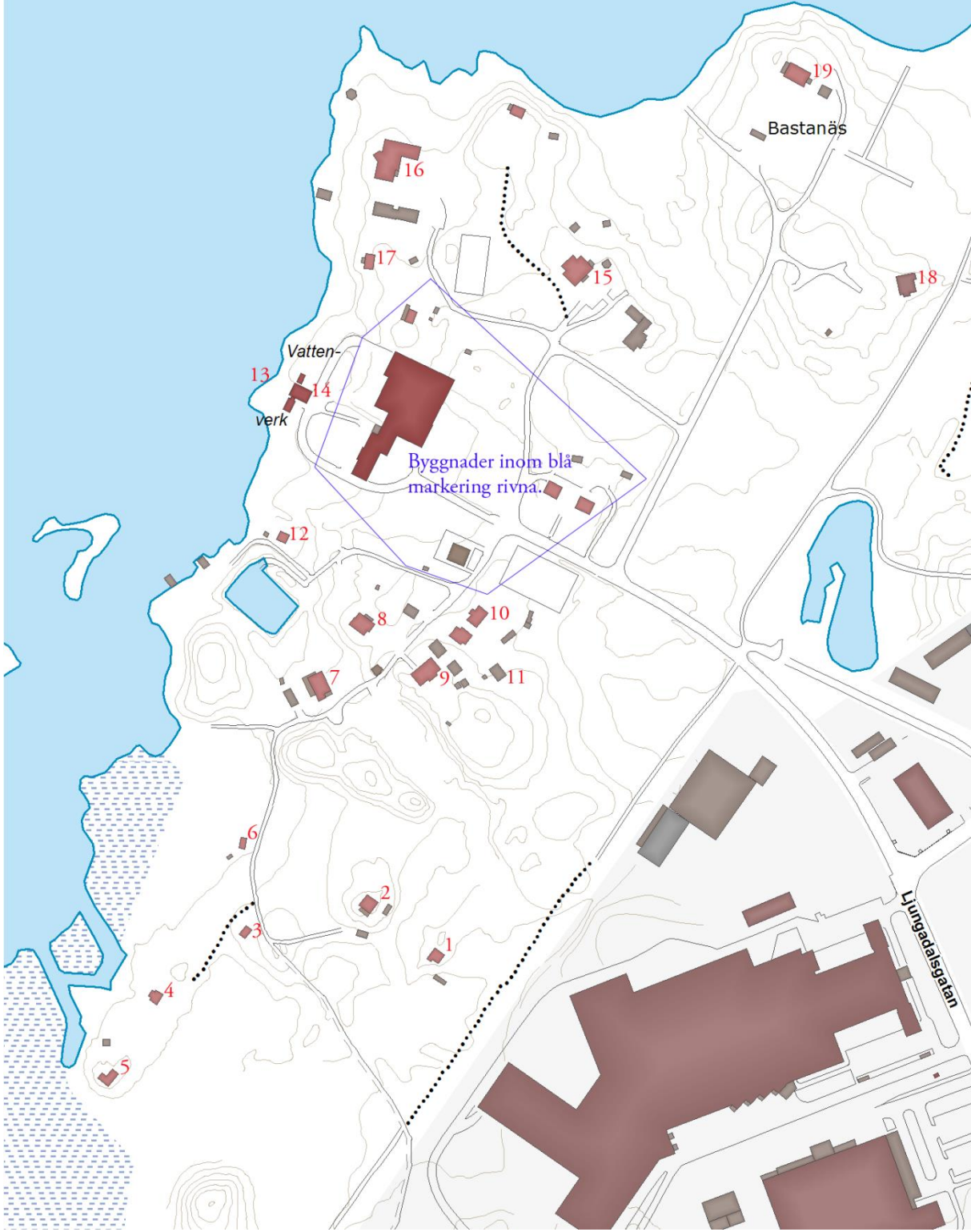
1910 och tillbyggnaden tillkommen omkring 1900-talets mitt. Fönstren utgörs av enkla spröjsade fönsterbågar med handblåst glas. Fönsterfoder, knutbräder samt vindskivor och fotbräda är målade i en vit kulör. Byggnaden, vilken vittnar om den äldre jordbruksnäringen på platsen, är till sin yttre karaktär mycket välbevarad och besitter ett högt kulturhistoriskt värde.

#19 Omfångsrikt bostadshus i två våningar med nyklassicistisk karaktär. Huset har en påbyggd glasveranda med ovanförhängande balkong i väster samt centrerade frontespiser såväl på den norra som södra långsidan. Det branta sadeltaket är belagt med 2-kupiga lertegelpannor. Fönstren är småspröjsade och försedda med handblåst glas. Huset är ritat av den välkände Växjöarkitekten Paul Boberg och uppfört på platsen under 1930-talets början. Stilmässigt hänför sig dock byggnadens exteriör till nyklassicismen. Huset ligger högt placerat på en väl tilltagen, lummig tomt som i norr och väster sluttar ned mot den angränsande sjökanten.

Öster om boningshuset ligger en mindre uthusbyggnad. I söder och öster gränsar tomten till koloniområdet. Såväl bostadshusets som uthusbyggnadens fasader är klädda med en stående locklistpanel, målade med oljefärg i en ljusgul kulör. Fönsterfoder, knutbräder samt vindskivor och balkongräcke är målade i en vit kulör. Husets exteriör är mycket välbevarad med ett flertal tidstypiska stildrag och besitter ett högt kulturhistoriskt värde. För upplevelsen är det av stor vikt att de öppna ytorna kring bostadshuset bibehålls.



19 Välbevarad villa från 1930-talet med tydliga nyklassicistiska stildrag.



Särskilt kulturhistoriskt värdefulla byggnader inom planområdet

Bland de inventerade byggnaderna är det fyra stycken som utmärker sig ur ett kulturhistoriskt hänseende, dels med hänsyn till dess arkitektoniska värden och välbevarade exteriöra karaktär men även ur ett socialhistoriskt perspektiv. Utöver dessa fyra byggnader noteras även den stensatta piren med angoringsbrygga som en anläggning med högt kulturhistoriskt värde. Ur bevarandesynpunkt känns det angeläget att särskild hänsyn tas till dessa objekt i det fortsatta planarbetet. Nedan redovisas de aktuella byggnaderna och anläggningen.

- #8 Bostadshus från 1910 med en välbevarad exteriör karaktär och tydliga stildrag av jugend.
- #13 Stensatt pir och angoringsbrygga i huggen natursten vilken sannolikt tillkommit i samband med att vattenverket anlades på platsen under 1880-talets slut. Anläggningen skall enligt uppgift ha tjänat som angoring för ångbåtar vilka initialt medfört bränsle till vattenverket men under en period då Bastanäs värdshus var i drift även för transport av bröllopsföljen m.m.
- #15 Äldre bostadshus med delvis bevarad exteriör karaktär. Under årens lopp har huset härbärgerat en rad olika rörelser som exempelvis sjukhem och värdshus. Även om den exteriöra karaktären genomgått en del förändringar besitter huset ändå ett kulturhistoriskt värde kopplat till dess socialhistoriska betydelse.
- #18 Högrest bostadshus med välbevarad exteriör karaktär. Huset är sannolikt uppfört på platsen 1910 och har en direkt koppling till den jordbruksnäring som tidigare bedrivits ute på Bastanäs.
- #19 Bostadshus i utpräglad nyklassicistisk stil uppfört efter ritningar av den välkände Växjöarkitekten Paul Boberg. Byggnaden besitter genom sin välbevarade exteriöra karaktär med flertalet tidstypiska byggnadsdetaljer ett högt kulturhistoriskt värde. För upplevelsen är det av stor vikt att de öppna ytorna kring bostadshuset värnas i det fortsatta planarbetet. Omgivningarna kring huset vittnar även om den äldre jordbruksnäringen som bedrivits på platsen.

Fornlämningsbild

Vid en överblick av trakten omkring Sjöudden framkommer en fornlämningsbild som är rik och förhållandevis typisk för centrala Varend och området omkring Helgasjön. I närheten till det aktuella utredningsområdet inom det som idag är Sjöuddens industriområde, finns bland annat flera röjningsröseområden, stensättningar och gravrösen. Området kännetecknas dock av omfattande exploateringar vilket påverkat områdets fornlämningsmiljö, där många lämningar troligen förstördes vid utbyggandet av industriområdet utan att några arkeologiska undersökningar genomfördes. Längs med strandzonen till Helgasjön finns det strax norr om utredningsområdet flera mindre stenåldersboplatser registrerade.

Vad det gäller det aktuella utredningsområdet finns idag fyra fasta fornlämningar registrerade, se fornlämningskartan nedan. Dessa utgörs av: ett röse med en hällkista (RAÄ 158:1), delar av ett fossilt åkermarksområde (RAÄ 326:3) inom vilket det även ligger två stensättningar/gravar (RAÄ 155:1 och RAÄ 155:2) I direkt anslutning till det aktuella området finns även ett gravfält (RAÄ 156:1) samt två fossila åkermarksområden (RAÄ 326:4 samt RAÄ 191:1). Samtliga dessa är fasta fornlämningar vilket innebär att de omfattas av kulturminneslagen och således skall skyddas eller bör undersökas vid en eventuell exploatering.

Röset med hällkistan (RAÄ 158:1) ligger på kanten av en liten höjd ca 75 meter från Helgasjöns strandlinje. Röset är ca 17 meter i diameter och 0,8 meter högt, och är övertorvat. I mitten på röset ligger en rektangulär grop med hällkistan som är ca 4,5 meter lång och 1 meter bred. Hällkistan undersöktes och restaurerades av Knut Kjellmark år 1908. Idag har dock delar av hällkistan rasat in men den är trots detta i relativt gott skick. Det omgivande stenröset runt hällkistan är dock skadat och den östra delen är delvis bortschaktad. Anläggandet och bruksperioden för hällkistor brukar generellt vara senneolitikum – äldre bronsålder (Skoglund 2005).



Hällkistan RAÄ 158:1, från norr. Foto: Andreas Emilsson

Det fossila åkermarksområdet RAÄ 326:3 ligger på ett höjdparti i den nordöstra delen av utredningsområdet. Från platsen hade man under förhistorisk tid troligen utsikt över Helgasjön. Fornlämningen utgörs av ett 30-tal röjningsrösen, varav de flesta är av så kallad hackerörstyp, samt minst en stensträng. Två övertorvade stensättningar (RAÄ 155:1 och 155:2) ligger även inom den fossila åkermarken och det aktuella utredningsområdet. Stensättningen RAÄ 151:1 är ca 12 meter i diameter och 0,2-0,5 meter hög med ett större mittblock i den centrala delen. RAÄ 151:2 är ca 13 meter i diameter och ca 0,60-0,70 meter hög. Det fossila åkermarksområdet och stensättningarna kan grovt dateras till brons-järnålder.

Inom det aktuella fossila åkermarksområdet, men utanför utredningsområdet, påträffades vid en mindre förundersökning år 2008 ytterligare en stensättning (RAÄ 391). Stensättningen som ligger ca 15 meter sydöst om det aktuella utredningsområdet var helt dold under marken och 7 meter i diameter och 0,2 meter hög (Åstrand och Emilsson 2008). Påträffandet av stensättningen indikerar att det även kan finnas fler dolda stensättningar inom RAÄ 356:3. En undersökning på 1960-talet inom det Västra industriområdet påvisar ytterligare denna risk. Undersökningen som då genomfördes avsåg att beröra en stensättning med ett mittblock. När marken omkring detta avtorvades upptäcktes ett helt gravfält med bland annat 13 låga och flacka stensättningar samt 2 skeplikande stensättningar (Ambrosini 1972, Åstrand 2009).

Riskområden för under mark dolda fornlämningar och befintliga kulturhistoriska lämningar

Vid inventeringen inom området bedömdes även förutsättningarna för eventuellt under mark dolda fornlämningar. Utifrån den omfattande fornlämningsmiljön vid Sjöudden och i närområdet bedöms det att risken för ytterligare dolda fornlämningar är hög.

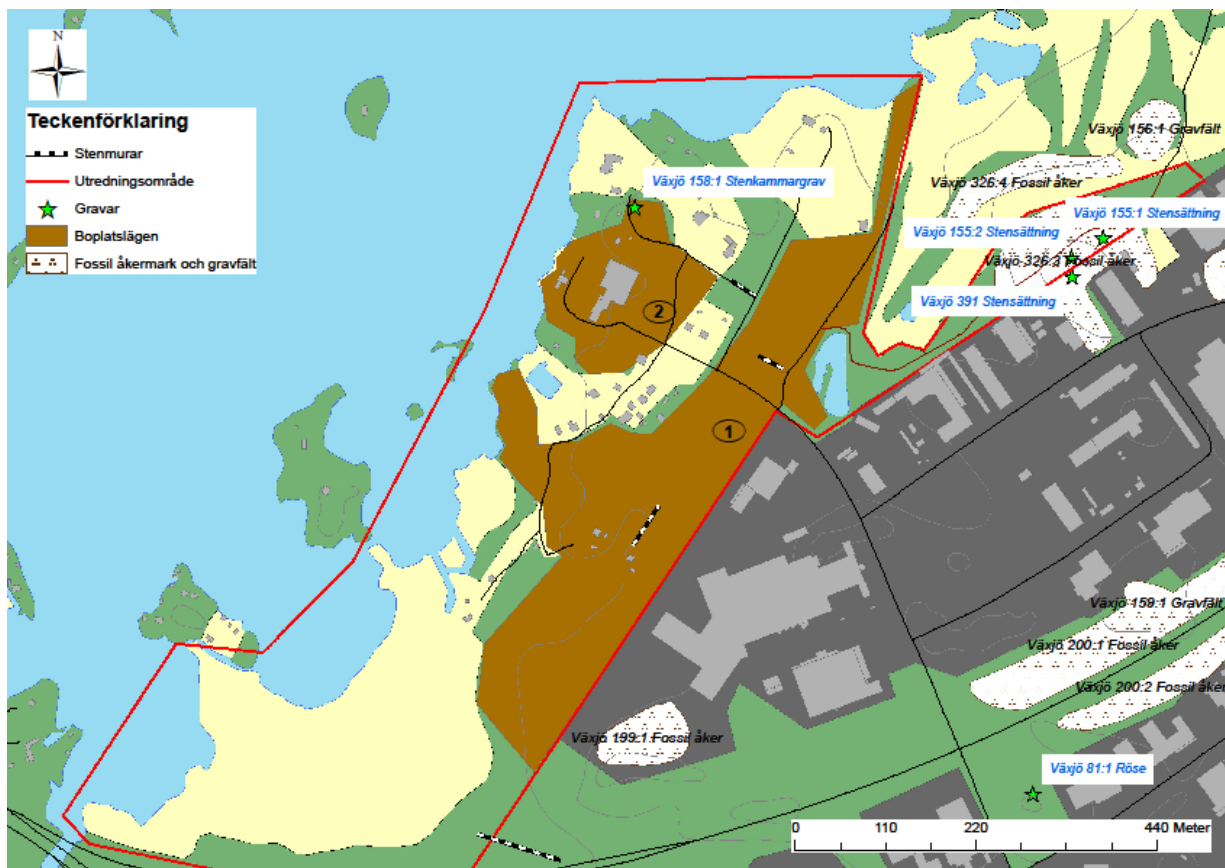
Två större områden har markerats på nedanstående karta som uppvisar störst risk för under mark dolda och bevarade fornlämningar, se fornlämningskartan nedan:

- 1) Området är till största del bevuxet av skog och uppvisar en omväxlande terräng med flera moränhöjder som omges av lägre men flacka markområden. I den sydöstra delen av området ligger en moränrygg där risk för under mark dolda gravar föreligger, detta utifrån vad som är känt sedan tidigare i närområdet. De flacka lägre områdena bedöms vara möjliga boplatslägen, där det i ytorna i strandzonen närmast Helgasjön kan finnas eventuella stenåldersboplatser, vilket styrks av de strandknutna stenåldersboplatserna som är registrerade strax norr om utredningsområdet. Inom området bör en arkeologisk utredning genomföras i fall större områden berörs av en exploatering.
- 2) Området omkring det nu rivna vattenverket uppvisar ett topografiskt bra läge för främst under mark dolda boplatser. Dock består ytan där vattenverket har stått av uppfyllda massor och det är oklart om det kan finnas några eventuellt bevarade lämningar kvar. Strax norr och nordöst om Vattenverket uppe på ett plant höjdområde finns dock flera välbevarade markytor med potential för boplatslämningar. Vid en exploatering i området

bör en arkeologisk utredning genomföras. Inom detta område ligger även hällkistan RAÄ 158:1 som är en fast fornlämning och bör bevaras.

Den genomförda inventeringen och de ovanstående utmarkerade områdena berör främst obebyggd mark. Det bör dock noteras att de bästa boplatslägena inom Sjöudden redan är bebyggda, speciellt ett område med två tomter strax nordöst om det rivna vattenverket uppvisar ett mycket bra topografiskt boplatsläge. Även området för kolonilotterna i den norra delen av utredningsområdet (se karaktärsområde 4 i föregående kapitel) ligger mycket bra topografiskt för eventuella boplatslämningar. Vid förändring och eventuell förtätning av befintlig bebyggelse bör därför även dessa områden omfattas av en arkeologisk undersökning.

Vid den aktuella inventeringen uppmärksammades även övriga kulturhistoriska lämningar som ej klassas som fornlämningar. Detta resulterade i att totalt fyra mindre stenmurar påträffades. Stenmurarna längst i norr och söder var de som var mest välbevarade och föreslås om möjligt att bevaras. De båda stenmurarna i den mellersta delen var delvis i hoprasade och uppvisar inte samma bevarandegrad ur kulturhistorisk synvinkel.



Fornlämningskarta, Sjöudden

Källor

Arkiv

Klipparkivet och topografiska arkivet vid Smålands museum

Kyrkböcker från Växjö Landsförsamling.

Lantmäteriet, historiska kartor, Araby

Växjö kommunarkiv

Litteratur

Ambrosini, B. 1972. Arkeologisk undersökning 1968. Fornlämning 79-80. Sjöudden, Växjö stad, Småland. *Riksantikvarieämbetet rapport 1972 B1*.

Kronobergsboken 1997, *Från skråtid till nutid*

Larsson, Lars-Olof, *Växjö genom 1 000 år* 1992

Skoglund, P. 2005. Vardagens landskap. Lokala perspektiv på bronsålderns materiella kultur. *Acta Archaeologica Lundensia Series in 8^o No 49*.

Smålandsposten 490920, 592706

Vejde, P.G., *Växjö stadshistoria II* 1942

Växjö kommun, Gatukontoret/Drift.avd, skrift rörande Vattenverket Sjöudden

Åstrand, J & Emilsson, A. 2008. Sjöuddens industriområde. Arkeologisk förundersökning. Fossil åkermark & stensättning. RAÄ 326:3 & 391. Fastighet Klockbojen 3, Växjö socken, Växjö kommun, Småland. *Smålands museum rapport 2008:31*

Åstrand, J. 2009. Flathällamon – ett kulturlandskap från bronsålder invid Växjö flygplats. *Smålands museum rapport 2009:20*.

Intervjuer

Berne Johannesen, Växjö

Ingrid Delsmo, Växjö

Jan-Olov och Lena Gustafsson, Växjö

Jan Strååt, Växjö

Maj-Britt Johansson, Växjö

Mårten och Mona Bendz, Växjö

Sonja Johannesen, Växjö

Ulla Johansson, Växjö

Ulla Magnusson, Växjö

Bilaga

Sammanställning av boende/ägande/nyttjande för Bastanäs, Sjöudden, Sjötorpet mm efter kyrkböcker från Växjö Landsförsamling.

1896-1900

I husförhörslängden (AI:20) för aktuell period har tomterna nummer, Alla ligger under 1 ½ mantal av Araby som kallas "Araby Gummesgård, Sjögård och Södregård", som ägare uppges "Herr J E Berg i Växjö?" Notera frågetecknet efteråt. Den som driver det hela tycks vara Agronomen Karl Adolf Berg, i varje fall är det han och hans familj som bebod stället.

Tomten N:o 1 heter "Bastanäs" och bebos av torparen Magnus Johansson och hans hustru Johanna Gustava – under perioden flyttar samtliga deras då hemmaboende barn ifrån Bastanäs, men paret antar en fosterson (som ev. är deras barnbarn.)

Därpå följer numrerade tomter en efter en (N:o 1 – N:o 15, med N:o 7 utelämnat.) Alla är torp och har torparfamiljer boende på dem. Vissa flyttar ut andra flyttar in. Samtliga nämns som torpare och har därför högst sannolikt allihop haft torparkontrakt. Möjligen är den utelämnade tomten N:o 7 den egendom som ägs av Växjö stad och som kallas "Wattenledningen", denna ligger också under Araby i husförhörslängden.

Tomten N:o 10 benämns "Fiskartorpet (Sjöudden)". Uppenbarligen har båda namnen använts men den ursprungliga funktionen som bostad för Arabys fiskare är troligen försvunnen. Två andra torp under Araby har också namn som antyder en tidigare eller pågående funktion – N:o 2 Ryttaretorpet och N:o 3 Smedtorpet). Här bor torparen Sven Magnus Eriksson med hustru och två barn.

1900-1905

I församlingsboken (AIIa:1) för aktuell period har tomterna fortfarande nummer. Som ägare står nu "Agronomen" (överstruket) "Godsegaren" Carl Adolf Berg

Tomten N:o 1 Bastanäs. Torparen Magnus Johansson har avlidit i november 1900 och därmed har hustrun Johanna Gustava Johansson född Moström och fostersonen blivit inhyses och en ny torparfamilj trätt till torpet. Denna stannar från 1901 till 1903 då en annan familj flyttar in och tar över torparkontraktet.

På N:o 10 Fiskartorpet (Sjöudden) bor torparen Sven Magnus Eriksson och hustrun Christina. Som hyresgäster har det också under perioder funnits en eldare m familj samt en och annan dräng. Denna eldare kan möjligen ha jobbat på vattenverket.

1906-1908

Församlingsboken (AIIa:2) visar att CA Berg flyttat från sitt 1 ½ mantal "Araby Gummesgård, Sjögård och Södregård" i december 1908. Istället flyttar direktör Karl O. Meijer in (enligt församlingsboken redan 1907). Meijer är dock inte skriven som ägare, men under "Torp N:o 1 Bastanäs" står "äges enl. uppgift av

Karl Meijer". På Bastanäs står Karl Gustaf Fritjof Johansson inskriven som torpare med sin familj, men under den tid församlingsboken förts har benämningen "Torpare" strukits och ersatts med "Arrendator".

Hyresgäst på Bastanäs är från och med sommaren 1909 Alma Enberg föd i Fredriksberg i Danmark och närmast inflyttad från Helsingborg. Kvar på Bastanäs bor också änkan Johanna Gustava och fostersonen som inhyses.

Det är många som nu bor under Bastanäs som också gått från torp till arrende. Familjen Johansson består av två vuxna och 8 barn födda mellan åren 1896 och 1909, från 1909 bor också fröken Enberg där, och under hela perioden bor Johanna Gustava och fostersonen Johan August (född 1890) på platsen.

Det är högst osannolikt att dessa 4 vuxna och 9 barn bott i samma hus. Åtminstone Alma Enberg bör ha bott i något eget. Har möjligen den nye ägaren Meijer passat på att bygga ett hus för uthyrning samtidigt som Bastanäs blir ett arrende istället för torp, eller är det arrendatorn som låtit bygga ett hus för att utöka inkomsterna?

Då det gäller N:o 10 Fiskaretorpet (Sjöudden) uppges att det "brukas under gården". Som boende hyresgäster upptas den tidigare torparen Sven Magnus Eriksson och hans hustru Kristina. Troligt är att dessa bor i själva torpet, men att de ej brukar jorden eller gör dagsverken. De är båda i 70-årsåldern.

För samtliga övriga torp och tomter uppges att de ägs av Meijer och brukas som torp – de står INTE som arrende. Denna brukar- och upplåtelseform beteckning finns bara på Bastanäs.

1909-1913

Uppgifter från församlingsboken AIIa:5

"Araby Gummesgård, Sjögård och Södregård" 1 ½ mantal ägs av "Direktör Karl Oskar Meijer" som också kallas "Godsägare".

Bastanäs ägs och bebos nu enligt församlingsboken av Alma Enberg, men ytterligare en ägare finns antecknad. "äger själva torpet fröken tandläk Svanbeck i Växjö" Fröken tandläkaren är dock inte skriven på torpet, det är däremot en Anna Vilhelmina Charlotta Svanbeck (troligen en släkting som bokförs på Bastanäs fr.o.m. 21/11 1911)

Dessutom bor det en "Tjänarinna" (inflyttad 21/11 1911) och en "Tjänsteträng" (inflyttad 24/11 1913) på Bastanäs. Den tidigare arrendatorsfamiljen Johansson (se ovan) har flyttat till Växjö, bokfört 18/3 1911 - samma datum flyttade änkan Johanna Gustava och fostersonen. Gissningsvis köper fröken Alma Enberg Bastanäs 1910 eller 1911, i samband med detta förvärvar också fröken tandläkaren själva torpet och låter flytta dit en släkting.

"Sjörtorpet (Fiskartorpet)" ägs av lokeldaren Karl Johan Svensson som bor där med hustrun Ida Gustava och sonen Axel Gunnar. Familjen flyttar dit 11/11 1912. Som hyresgäst står "F torparen" S M Eriksson och hans hustru Kristina Svensdotter. Sven Magnus Eriksson dör 1910 och hustrun förs då upp som änkan Kristina Svensdotter. Den nye ägaren Karl Johan Svensson är son till de förra torparna Sven Magnus Eriksson och Kristina Svensdotter.

Största delen av övriga torp under Araby, som tidigare numrerats som tomt eller torp under 1 ½ mantal Araby Gummesgård, Sjögård och Södregård är nu friköpta. I samband med detta byter bland annat Smedtorpet namn till Danneborg. Några få torp hyrs ut eller används för inhyses, men inget av dem uppges ha torpkontrakt, de är enbart uthyrda.

Notera namnbytet på Fiskartorpet till Sjötorpet – det är nu det förstnämnda som står inom parentes – tidigare har det varit tvärtom. Man kan väl säga att Meijer har realiserat sitt köp av egendomen Araby då han under denna period sagt upp alla torpkontrakt och sålt av flera av torpen.

1914-1926

Från församlingsboken AIIa:8

Tomterna har nu fått bokstavssignum (som stämmer med kartor från tiden)

Således ägs ”Litt *Ca*” 49/500 mantal av K. Meijer ”i Araby Sjögård”. Egendomen ”Litt. *Ca*” sägas ligga under ½ mantal Araby Gummesgård

”Bastanäs Litt *Cb*” ägs av Tandläkaren Anna Svanbeck i Växjö och bebos av Anna Vilhelmina Charlotta Svanbeck t.o.m. 1920. Ägarinnans mor ”änkefru ”Anna Johanna Mathilda Reinholdina Svanbeck, f Creutz” bor där också åren 1920-25, ett tag bor även ägarinnans bror Per Lorenz där.

En arrendatorsfamilj finns på plats tom 1925 då en ny flyttar in. En och annan tjänare av olika slag finns också skrivna på Litt *Cb*

”Bastanäs Litt. *Cc*” upptar fröken Alma Enberg. Hon står inte som ägare, men vi kan kanske anta att hon äger fastigheten ifråga. Som hyresgäst (troligen hos Alma E.) upptas mellan åren 1920-25 Hilda Josefina Forsberg.

”Sjötorpet Litt. *Cd* 19/500 mantal” ägs som tidigare av Lokeldare Svensson som bor där med sin hustru och son. Torparenkan och lokeldarens mor Kristina bor kvar till sin död 27/5 1921. Av hennes fosterson syns icke ett spår.

Under denna fastighet tas också upp något som kallas för ”Sjötorpet (Villa)”. Samme Johansson som ovan äger. Möjligen är detta ett hus för uthyrning till sommargäster eftersom ingen under hela perioden 1914-1926 upptas som boende/skriven där.

1926-35

Uppgifter ur församlingsboken AIIa:15

För Litt. *Ca* 49/5000 mantal står det ingen ägare upptagen utan blott ett ”?”

Bastanäs Litt. *Cb* ägs som tidigare av Anna Svanbeck. Hennes mor, änkan Svanbeck f Creutz, bor där igen från och med år 1932 liksom tandteknikern Emilie Gabriella Svanbeck.

En arrendatorsfamilj finns där tom 1935. Då flyttar Ture Gustaf Mauritz Samuelsson och hans hustru Astrid Maria (f. Persson) in. De är antecknade som ”Jordbruk.” resp. ”Vårdhemsföreståndare.” En och annan tjänare/tjänarinna passerar också under denna tioårsperiod.

På "Bastanäs Litt. Cc" sker förändringar. Fröken Alma Enberg flyttar till Helsingborg sommaren 1931. Hon står inte heller i denna bok som ägare, men vi kan kanske åter anta att det är så eftersom hon inte heller står som hyresgäst.

In flyttar då – i november 1931 – civilingenjören och bilbesiktningsmannen Albert Yngve Bergström med hustru och en dotter. 1934 föds ytterligare en dotter och då skaffar familjen en tjänarinna. Familjen och tjänarinnan flyttar till Växjö hösten 1935. Ingenjör Bergström står varken upptagen som hyresgäst eller ägare.

På Sjötorpet Litt. Cd 19/500 mantal har lokeldare Svensson blivit änklings, hans son Axel Gunnar står som "lantbr." och har gift sig samt fått en dotter (Doris Ulla-Britt). Två tjänarinnor och två drängar har också bott där under den aktuella tioårsperioden. Dessutom står en familj på sju personer upptagen som hyrande 1926-29. Under en period hyr det dessutom ytterligare en person där. Dessa hyr dock inte "Villan" som fortfarande tas upp på en blank sida under Sjötorpet och anges vara ägd av K J Svensson.

Ytterligare en sak kan nämnas - på ett uppslag mellan Svanbecks Bastanäs Litt. Cb och Alma Enbergs Bastanäs Cc dyker en ny fastighet upp. Den kallas "Dalhem" och har fastighetsbeteckningen "JR Nr 1 99". Den ägs av "Byggn snick" Frans Kornelius Nilsson och hans hustru Anna Maria. De är de enda som bor där och flyttade in våren 1928 då båda var i 55-årsåldern. Fastighetens placeringen i församlingsboken antyder att det är en avstyckning från Bastanäs Cb, men det är inte alls säkert att så är fallet.

1936-39

I församlingsboken AIIa:23 försvinner beteckningarna "Litt. Ca, Litt. Cb" o.s.v. I det maskin- och handskrivna registret som är inklistrat i församlingsboken kallas de två Bastanäs för "Svanbecks" respektive "Sjukhem"

Bastanäs Svanbecks ägs av Tandläkare Anna Svanbeck (fastighetsbeteckningen 1 12) och Emilie Svanbeck äger 1 119 och 1 78. Den sistnämnda bor också på stället.

Änkefru Svanbeck född Creutz bor där också till sin död i januari 1939. En ny hyresgäst hos fröknarna Svanbeck är "handl. änk." Sofia Augusta Pettersson f. Söllscher. Hon flyttar in 1940 och är då 82 år, man kan väl gissa att hon hyr det rum/lägenhet/hus som änkefru Svanbeck tidigare haft. Dessutom är det massor (12 stycken) av tjänarinnor, trädgårdselever och trädgårdsarbetare som bor där något år under perioden, men aldrig mer än två åt gången.

Två arrendatorsfamiljer kommer och går också under perioden, men från 1941 hyrs det dels av en pensionerad komminister som heter Freidenfelt, dels änkan och förra lärarinnan Anna Elisabeth Hedendahl med hushållerskan Sigrid Greta Ingeborg Eliasson

Det Bastanäs som kallas sjukhemmet i registret har beteckningen 1 141. Som överstruken ägare står Civ.Ing. Yngve Bergström i Växjö (möjligen köpte han redan 1931 av Alma Enberg – se ovan). Den nya ägaren uppges vara Alma Offrell Carlsson. Hon själv är inte skriven där, men under ett halvår 1940 (maj till november) är hennes man Jakob Napoleon Carlsson det. Alma uppges bo i Korsberga, och det är dit Jakob Napoleon flyttar just före jul 1940.

Under två (2) månader 1939 bor där en sjukvårdare och 1940 flyttare en sjuksköterska och hennes son in. Dessa två flyttar redan i början av 1941.

På Sjötorpet som numera har beteckningen 1 14, bor lokeldare Svensson kvar, men han anges vara före detta lokeldare. Dock har någon (prästen?) strukit "eld." och skrivit dit "för." Kanske fick den gamle lokeldaren föräres avsked – vad vet man?

Ett par år bor där också en änka och därpå en Husföreståndarinna.

Lokeldarens son med familj bor kvar och kallas "Lantbr." vilket ersatts av "Småbr."

Nästa uppslag i församlingsboken är fortfarande Sjötorpet och där bor maskinisten från Sjöudden åren 1937-38 tillsammans med hustrun och en dotter. I maj 1941 flyttar Knut Albin Roos "Bilförare" in tillsammans med hustrun Ingrid Hilma Vilhelmina som är modist och deras son Knut Lars Börje. Möjligen har dessa två familjer bott på det som i tidigare böcker kallats "Villan".

Håkan Nordmark 16 Juli 2013